



RAPPORT ÅPENHETSLOVEN

GLOMMA PAPP AS

15.06.2023

INNHOOLD

1.	SELSKAPETS RAPPORT ETTER ÅPENHETSLOVEN FOR 2022	3
1.1	Innledning	3
1.2	Kontaktinformasjon	3
1.3	Rapporteringsplikt	3
2.	OM SELSKAPETS VIRKSOMHET	3
2.1	Selskapets organisering og driftsområde	3
2.2	Interne retningslinjer	4
2.3	Målsetning og fremdrift	4
3.	AKTSOMHETSVURDERINGEN	5
3.1	Overordnet om selskapets fokus for aktsomhetsvurderingen – metodikk	5
3.2	Selskapets leverandørkjede og forretningspartnere	7
3.3	Aktsomhetsvurderinger av selskapets produkter/tjenester	7
3.3.1	Hovedprodukt 1: Emballasje- og displayløsninger	7
3.3.2	Hovedprodukt 2: Maskinteknisk	8
3.4	Resultatet av aktsomhetsvurderingen	8
4.	TILTAK FOR Å STANSE, FOREBYGGE ELLER BEGRENSE NEGATIVE KONSEKVENSER	8
5.	OVERVÅKING AV TILTAK – GJENNOMFØRING OG RESULTAT	8
5.1	Innledning	8
5.2	Rutiner for overvåking	9
6.	KOMMUNIKASJON MED BERØRTE INTERESSENER OG RETTIGHETSHAVERE	9
7.	GJENOPPRETTING OG ERSTATNING	9

1. SELSKAPETS RAPPORT ETTER ÅPENHETSLOVEN FOR 2022

1.1 Innledning

Glomma Papp AS, i etterfølgende kallet GP, skal hvert år utføre aktsomhetsvurderinger i henhold til åpenhetsloven og offentliggjøre en redegjørelse for vurderingene.

Åpenhetsloven har til formål å fremme virksomheters respekt for grunnleggende menneskerettigheter og anstendige arbeidsforhold.

Denne rapporten omfatter selskapets plikt til å redegjøre for aktsomhetsvurderingene GP har gjennomført i 2023. I rapporten redegjør GP også for tiltakene som er vurdert og iverksatt for å redusere risikoen for negative konsekvenser GPs aktivitet og forretningsforbindelser kan ha for grunnleggende menneskerettigheter og anstendige arbeidsforhold.

1.2 Kontaktinformasjon

Henvendelser om denne rapporten kan rettes til:

Glomma Papp AS
Bærekraftsansvarlig, Mike Off
mike.off@glommapapp.no

1.3 Rapporteringsplikt

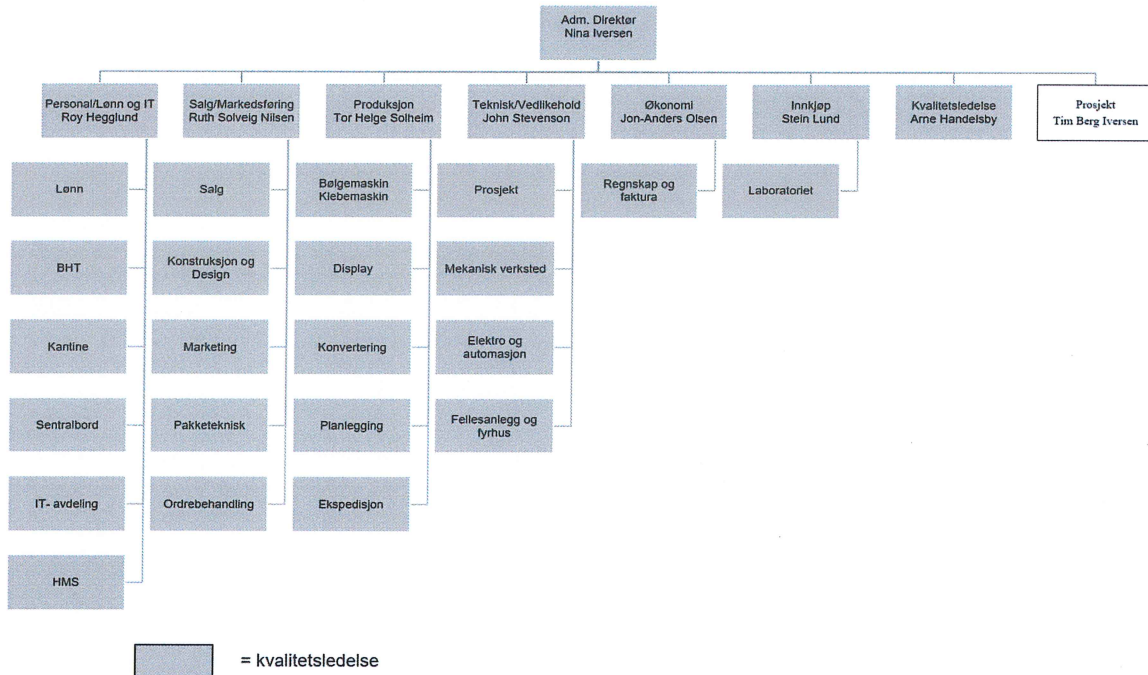
Glomma Papp AS har hovedkontor ved Statsminister Torps vei 17/19, 1738 Borgenhaugen og er hjemhørende i Norge.

Selskapet har pr. 31/12/2022 salgsinntekter på kr.698.884.864,- og balansesum på kr. 278.317.418,-. I regnskapsåret 2022 har selskapet i gjennomsnitt hatt 207 årsverk. Selskapet er derfor rapporteringspliktig.

2. OM SELSKAPETS VIRKSOMHET

2.1 Selskapets organisering og driftsområde

GP er organisert med en flat organisasjonsstruktur. Organisasjonskart for GP fremvises her:



GP er en familieeid emballasje produsent som opererer i det nordiske marked. GP tilbyr følgende produkter og/eller tjenester:

- Emballasje og displayløsninger i bølge- og massivpapp
- Maskintekniske løsninger og service

2.2 Interne retningslinjer

GP har egne rutiner for hvordan vi forankrer arbeidet med menneskerettigheter og anstendige arbeidsforhold, se «Overordnet saksgang for arbeid med Åpenhetsloven» vedlagt denne rapporten. Rutinen omfatter GPs arbeid for oppfyllelse av kravene som stilles i åpenhetsloven.

GPs rutiner er forankret og vedtatt i selskapets styre. Rutinen er kommunisert til GPs ansatte og ligger tilgjengelig på GPs intranettside. GP informerer om åpenhetsloven og GPs rutiner knyttet til loven til relevante ansatte.

Rutinen beskriver hvordan GP gjennomfører sin aktsomhetsvurdering og vurdering av tiltak. Rutinen inneholder også informasjon om GPs varslingsprosedyre som skal bidra til å avdekke negative konsekvenser for grunnleggende menneskerettigheter og anstendige arbeidsforhold knyttet til GPs aktivitet, og hvordan slik informasjon følges opp.

2.3 Målsetning og fremdrift

Overordnet om mål og fremdrift

Vi arbeider kontinuerlig med å foreta vurderinger av risiko knyttet til GPs aktiviteter og bruk av våre forretningsforbindelser, leverandører og forretningspartnere. Videre arbeider GP kontinuerlig med å gjennomføre tiltak får å nå målene satt av GP. Se rapportens punkt 3 og 4 for veiledning i arbeidet som er gjort i rapporteringsåret.

Mål for kommende år

Vi har satt oss flere konkrete mål for fremtiden.

Målsetning	Status
Vi skal videreutvikle aktsomhetsvurderingen på bakgrunn av erfaringene vi gjør	Under arbeid (kontinuerlig prosess)
Vi skal heve kompetansen internt i vårt selskap når det gjelder bærekraft og menneskerettigheter	Påbegynt

3. AKTSOMHETSVURDERINGEN

3.1 Overordnet om selskapets fokus for aktsomhetsvurderingen – metodikk

GP foretar løpende vurderinger av risiko for negative konsekvenser for grunnleggende menneskerettigheter og anstendige arbeidsforhold knyttet til GPs aktiviteter og forretningsforhold. GP kartlegger løpende menneskerettighetsbrudd og brudd på anstendige arbeidsforhold knyttet til GPs aktivitet.

I kartleggingsarbeidet benytter GP en digital plattform utviklet av Ignite Procurement AS. Plattformen forenkler gjennomføringen av aktsomhetsvurderinger i tråd med kravene i åpenhetsloven. Gjennom plattformen har GP fått en systematisert oversikt over førsteleddsleverandører, forretningspartnere og andre kjente underleverandører. Basert på denne oversikten har plattformen foretatt innledende vurderinger av risikoen for negativ påvirkning på grunnleggende menneskerettigheter og anstendige arbeidsforhold. Stegene i denne vurderingen redegjøres for i det følgende:

1. Basert på leverandørdata hentet fra regnskapsdata, opprettes en fullstendig oversikt over GPs førsteleddsleverandører og forretningspartnere. GP har i plattformen manuelt opprettet andre kjente forretningspartnere og underleverandører ved behov. Gjennom plattformen oppdateres oversikten over GPs førsteleddsleverandører løpende.
2. I plattformen komplementeres leverandørinformasjon gjennom tredjepartssamarbeid med ENIN. Gjennom plattformen innhentes informasjon og finansielle opplysninger om GPs leverandører som industrikoder (NACE).
3. Gjennom steg 1 og 2, får GP en oversikt over førsteleddsleverandører, forretningspartnere og andre kjente underleverandører, med tilhørende leverandørinformasjon.

4. Risikoevalueringstøyet i plattformen har foretatt en innledende risikoklassifisering av GPs førsteleddsleverandører, forretningspartnere og andre kjente underleverandører basert på geografi og bransje, til henholdsvis «høy», «medium» eller «lav» risiko for negativ påvirkning på grunnleggende menneskerettigheter og anstendige arbeidsforhold.
5. Som ledd i risikokartleggingen, har GP, gjennom plattformen, sendt ut egendefinerte spørreskjemaer til definerte forretningsforbindelser for å innhente ytterligere informasjon. GP har også benyttet plattformen for å etterlyse dokumentasjon og sertifiseringer fra førsteleddsleverandører, forretningspartnere og andre kjente underleverandører.
6. Basert på funnene i punkt 4 og 5, vurderer GP hvilke tiltak som skal iverksettes for å undersøke potensielle negative konsekvenser for grunnleggende menneskerettigheter og anstendige arbeidsforhold. GP har iverksatt tiltak der alvorlighetsgraden og sannsynligheten for skade er størst og der GP har størst påvirkningskraft for en positiv utvikling. Prioriteringen henger sammen med GPs tilknytning til og ansvar for risikoen, og skal stå i forhold til virksomhetens størrelse, art og kontekst.
7. GP har involvert interessenter, leverandører og forretningspartnere ved iverksettelse av tiltak.

I analyseverktøyet i plattformen (interaktivt dashboard) er det utarbeidet analyser av leverandørkjeden basert på leverandørdata, utfallet av risikoklassifiseringen og innhentet informasjon fra leverandørkjeden. I punkt 3.2 under fremkommer følgende opplysninger generert av analyseverktøyet i plattformen:

- a. Antall førsteleddsleverandører, forretningspartnere og andre kjente underleverandører, med tilhørende leverandørinformasjon
- b. Oversikt over GPs førsteleddsleverandører, forretningspartnere og andre kjente underleverandører som har blitt forelagt og har svart ut spørreskjemaer relevant som GPs aktsomhetsvurdering
- c. Oversikt over GPs førsteleddsleverandører, forretningspartnere og andre kjente underleverandører som har opplyst:
 - a. At deres virksomhet er omfattet av åpenhetsloven
 - b. At det er utført aktsomhetsvurderingen av virksomheten i tråd med kravene åpenhetsloven
 - c. At resultatet av aktsomhetsvurderingen er nedfelt i en rapport i tråd med kravene i åpenhetsloven
- d. Nærmere risikoevaluering av GPs førsteleddsleverandører, forretningspartnere og andre kjente underleverandører basert på risikoprofilene høy, medium og lav.
- e. Oversikt over førsteleddsleverandører, forretningspartnere og andre kjente underleverandører hvor det er iverksatt tiltak, jf. steg 6 over

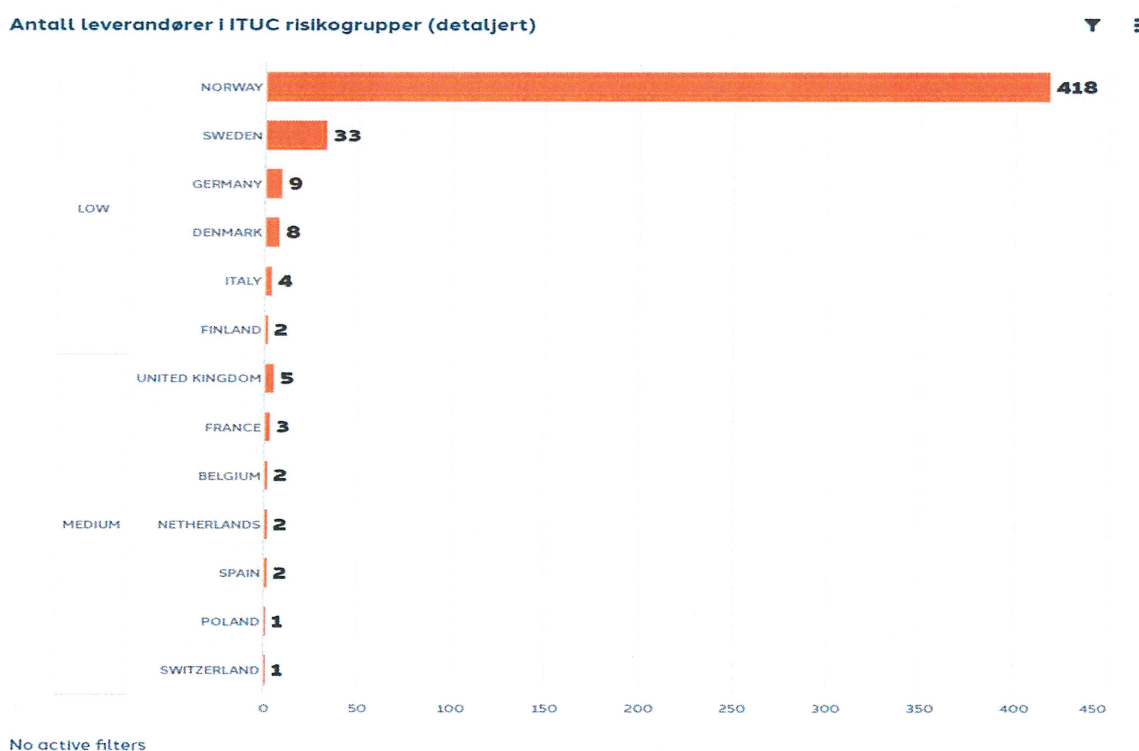
Relevante forhold for aktsomhetsvurdering knyttet til GPs aktivitet og forretningsforhold er bl.a.:

- Selskapets operasjoner i forhold til GP
- Posisjon i leverandørkjeden
- Type produkt og tjenester
- Geografisk område selskapet opererer fra

I det følgende vil vi redegjøre for vesentlig risiko for negative konsekvenser for menneskerettigheter og anstendige arbeidsforhold som er avdekket gjennom GPs aktsomhetsvurderinger. Redegjørelsen omfatter også eventuelle konstaterte brudd på menneskerettigheter og anstendige arbeidsforhold.

3.2 Selskapets leverandørkjede og forretningspartnere

GP har kommersielle relasjoner med 1022 førsteleddsleverandører i rapporteringsåret. GPs leverandører er lokalisert i følgende land/geografisk område:



3.3 Aktsomhetsvurderinger av selskapets produkter/tjenester

3.3.1 Hovedprodukt 1: Emballasje- og displayløsninger

Produktet bølgepapp og massivpapp som brukes til emballasje- og displayløsninger produseres med papir innkjøpt fra leverandører som ligger i vårt nærområde. Produktene produseres ved at papiret med ønskede spesifikasjoner påføres flytende lim (som består av hvetestivelse), fuktigheten må derfor fjernes kontrollert. Vi benytter damp for å fjerne fuktigheten.

Gjennom denne prosessen dannes det emballasje som senere i produksjonsprosessen blir konvertert til kundespesifikke emner med trykk. Alt produksjons svinn samles opp og blir solgt tilbake til papirfabrikker som nytt råstoff i deres papirproduksjon. Hver kunde har sin spesifikasjon og eventuell trykk på emballasjen, noe som gjør at det meste er kundespesifikke produkter. All vår emballasje er 100% resirkulerbar.

Det kreves fagkompetanse som maskinfører for å kunne betjene våre maskiner, vi benytter egne ansatte og noen vikarer i rekrutteringsøyemed og for å dekke sykefravær o.l.

3.3.2 Hovedprodukt 2: Maskinteknisk

Våre kunder ønsker å automatisere sin pakkeprosess, vi tilbyr derfor pakkemaskiner og teknisk utstyr. Det selges i hovedsak i forbindelse med leveranser av emballasje, og med disse produktene blir Glomma Papp en totalleverandør på dette området. Avdelingen består av kompetent personell som monterer og utfører service på våre maskiner. Maskinene og utstyret kommer fra anerkjente leverandører i Skandinavia og Italia.

Generelt:

GP er omfattet av fellesoverenskomsten for treforedlingsindustrien (NHO- LO). Vi har spesifikke stillinger som kontinuerlig foretar risikovurderinger innen hygiene og HMS. Bedriften er ISO 9001 sertifisert.

3.4 Resultatet av aktsomhetsvurderingen

Aktsomhetsvurderingen har avdekket følgende funn som selskapet har identifisert og prioritert i rapporteringsåret:

GP's arbeid med aktsomhetsvurdering av leverandørkjeden pågår i skrivende stund. Utvalgte leverandører mottar i disse dager egenvurderingsskjemaer som skal returneres innen 3 uker. GP har derfor ved rapporteringsdato ikke avdekket noen brudd på menneskerettigheter i førsteleddsleverandører.

4. TILTAK FOR Å STANSE, FOREBYGGE ELLER BEGRENSE NEGATIVE KONSEKVENSER

Selskapet vil i det følgende redegjøre for de tiltak virksomheten har iverksatt for å forebygge, begrense eller stanse kartlagte konsekvensene og risikoer som er avdekket i punktet over.

GP har ikke iverksatt noen tiltak grunnet forklaringen i pkt. 3.4.

5. OVERVÅKING AV TILTAK – GJENNOMFØRING OG RESULTAT

5.1 Innledning

Vi arbeider kontinuerlig med å overvåke gjennomføringen av tiltakene iverksatt og resultatene disse medfører.

5.2 Rutiner for overvåking

Bærekraftsansvarlig hos GP har det overordnede ansvaret for å overvåke gjennomføringen og resultatet av iverksatte tiltak. GP har følgende rutiner for overvåking av gjennomføringen:

- Vi overvåker gjennomføringen og effekten av selskapets interne forpliktelser, aktiviteter og mål for aktsomhetsvurderinger.
- Vi utfører jevnlig interne og/eller tredjepartsvurderinger eller revisjoner av oppnådde resultater, og kommuniserer resultatene på relevante nivåer internt i selskapet.
- Vi får jevnlig tilbakemelding fra våre leverandører for å få bekreftet at risikoreduserende tiltak blir fulgt, og/eller for å bekrefte at skade faktisk har vært forhindret eller redusert.
- Vi får jevnlig tilbakemelding fra representanter og fagforeninger for de berørte arbeidstakere.
- Vi gjennomgår rapporter som blir gitt ut om papir- og bølgepapp industrien og følger også med på bransjeundersøkelser.
- Vi tar med erfaringer og tilbakemeldinger selskapet har tilegnet seg inn i aktsomhetsvurderingene. Dette for å forbedre prosessen og resultatene i fremtiden.

På bakgrunn av disse tiltakene har vi en fremdriftsplan for gjenoppretingsarbeidet som vi holder oppdatert. Fremdriftsplanen følger systematikken i punkt 3.

6. KOMMUNIKASJON MED BERØRTE INTERESSEENTER OG RETTIGHETSHAVERE

Selskapet har ikke avdekket brudd på menneskerettigheter eller anstendige arbeidsforhold i rapporteringsåret. Selskapet har heller ikke avdekket vesentlig risiko for brudd/negative konsekvenser som nevnt i rapporten som helhet.

7. GJENOPPRETTING OG ERSTATNING

Selskapet har ikke avdekket tilfeller som krever gjenoppretting i rapporteringsåret.

[Sted, dato]

Sarpsborg 20/6-23



Nina Iversen
Administrerende direktør

[Sted, dato]

Sarpsborg 20/6.23



Tron Qviller
Styrets leder